

Dieses Dokument beschreibt die Behebung von Störungen und Optimierung von Bluetooth unter Windows, in der DSS- und XDS1000-Software.

Inhalt:

1	Vorab-Prüfung.....	1
2	Bluetooth-Einstellungen unter Windows	2
2.1	Treiber auswählen	4
2.2	Energieoptionen prüfen und ggf. korrigieren	7
3	Bluetooth-Einstellungen in der DSS-Software.....	10
3.1	VCI1000, OBD 1000, DiOBD880.....	11
3.2	AVL DiSMOKE 480, GAS 1000, AUX	12
4	Bluetooth-Einstellungen in der XDS1000-Software.....	13
5	Fragen.....	13

1 Vorab-Prüfung

1. AVL DiTEST Bluetooth-Sticks (z. B. Logilink)

⇒ Leuchtet die Status-LED?



Ja: Weitere Suche in der XDS1000- bzw. DSS-Software, siehe Seite 11 bzw. 14. (Je nachdem welche SW verwendet wird).

Nein: Bluetooth-Stick erneut anstecken und prüfen ob LED leuchtet.

2. Sonstige Bluetooth-Sticks oder internes Bluetooth



⇒ Wird Bluetooth erkannt und in der Statusleiste angezeigt?

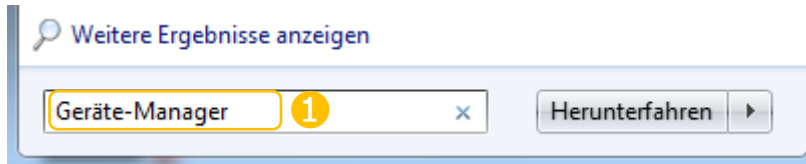


Ja: Weitere Suche in der XDS1000- bzw. DSS-Software, siehe Seite 11 bzw. 14. (Je nachdem welche SW verwendet wird).

Nein: Bluetooth im Gerätemanager aktivieren und/oder den Gerätetreiber neu installieren.

2 Bluetooth-Einstellungen unter Windows

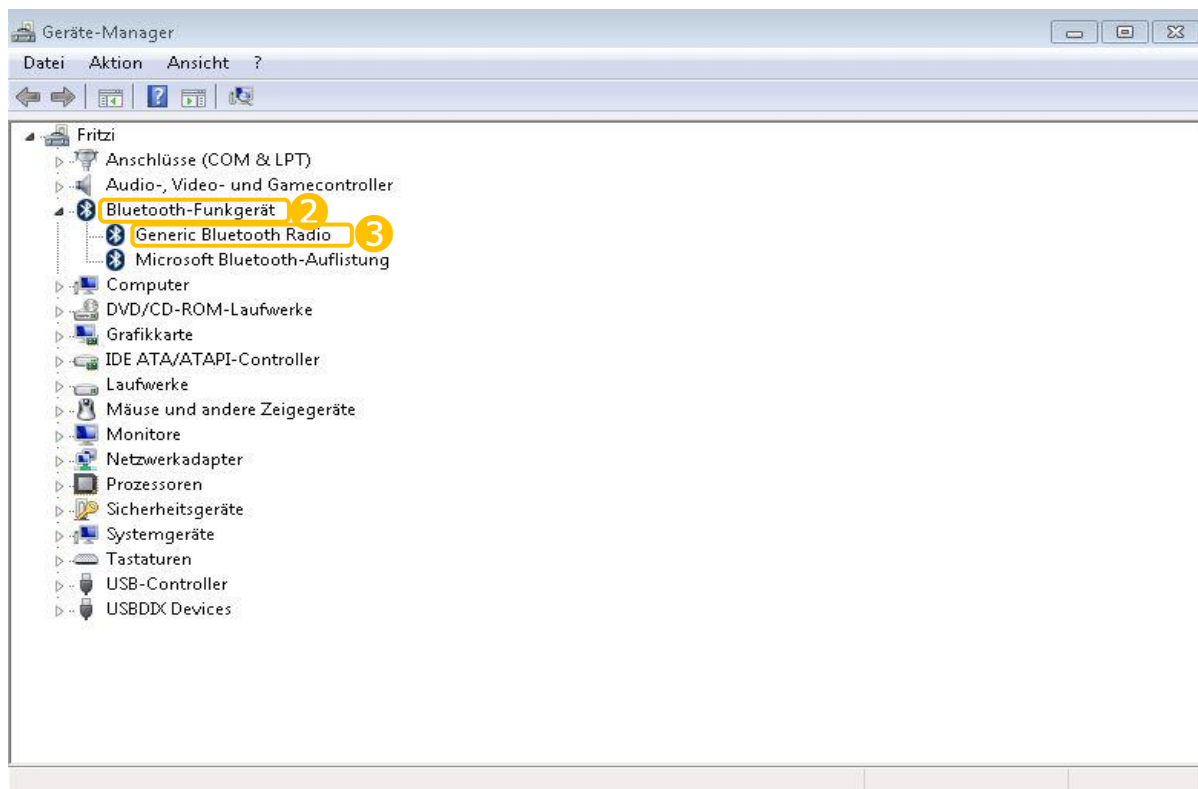
1. Klicken Sie links unten in der Taskleiste auf  .
Klicken Sie in das Suchfeld, geben Sie **Geräte-Manager** ein **1** und drücken Sie die Eingabetaste  .



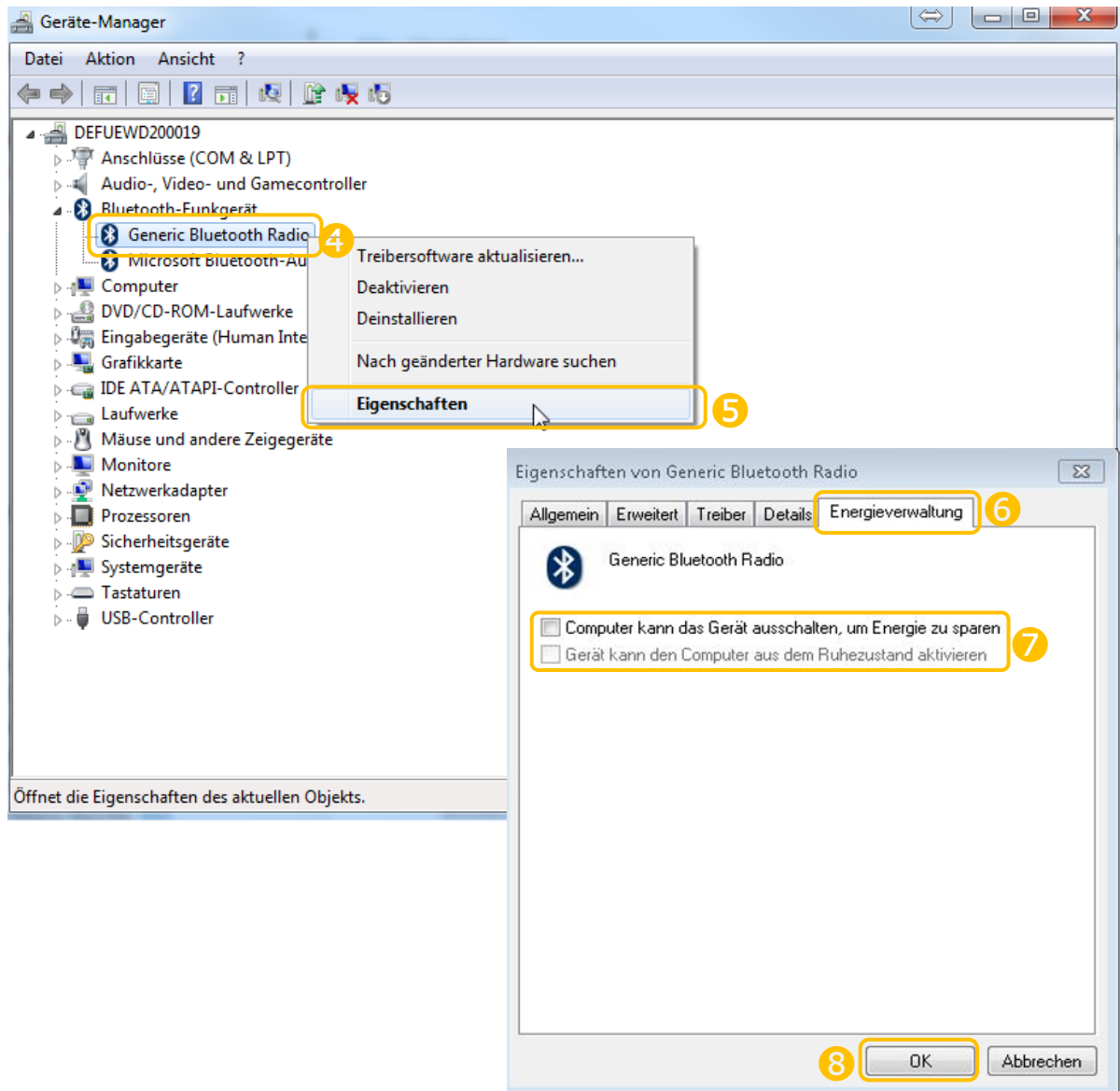
2. In dem nun geöffneten Geräte-Manager doppelklicken Sie auf **Bluetooth-Funkgerät** **2**.

Hier sollte der „*Treiber Generic Bluetooth Radio*“ bzw. „*Generic Bluetooth Adapter*“ vorhanden sein **3**.

Falls andere Treiber installiert sind, weiter mit **Treiber auswählen**, Seite 4.


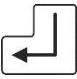


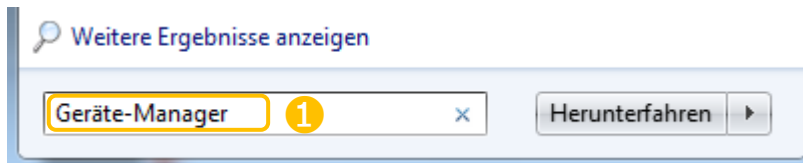
3. Klicken Sie mit der rechten Maustaste auf **Generic Bluetooth Radio** ④.
Klicken Sie auf **Eigenschaften** ⑤.
4. Klicken Sie auf den Reiter **Energieverwaltung** ⑥.
Deaktivieren Sie beide Optionen ⑦, falls diese aktiviert sein sollten.
Bestätigen Sie anschließend mit **OK** ⑧.
⇒ Dies behebt Verbindungsprobleme, die auftreten können, wenn der PC zwischenzeitlich im Standby-Modus war.



2.1 Treiber auswählen

Falls ein anderer Treiber als „Generic Bluetooth Radio“ oder „Generic Bluetooth Adapter“ ausgewählt sein sollte (siehe Seite 2), so gehen Sie wie folgt vor:

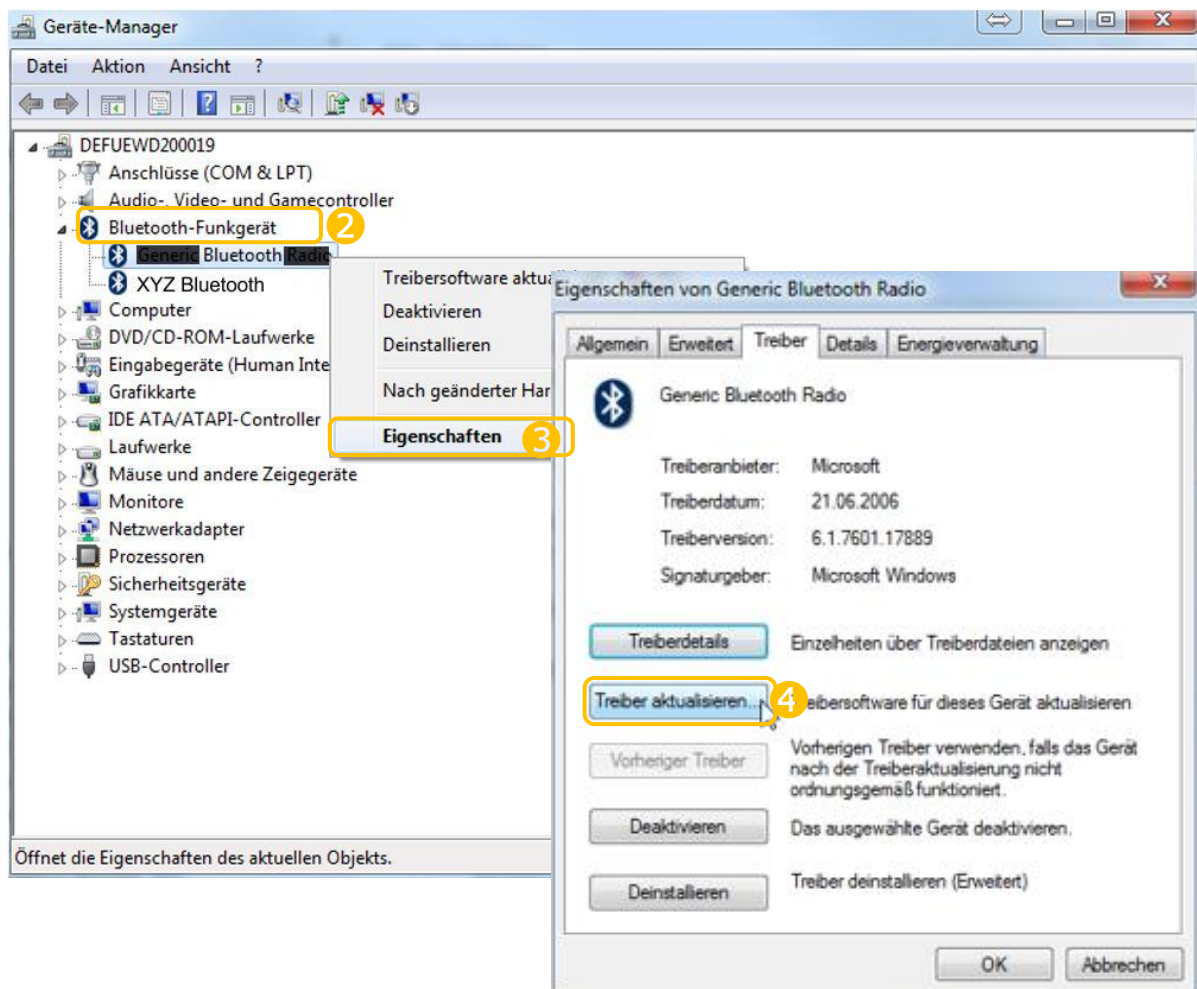
1. Klicken Sie links unten in der Taskleiste auf .
2. Klicken Sie in das Suchfeld, geben Sie **Geräte-Manager** **1** und drücken Sie die Eingabetaste .



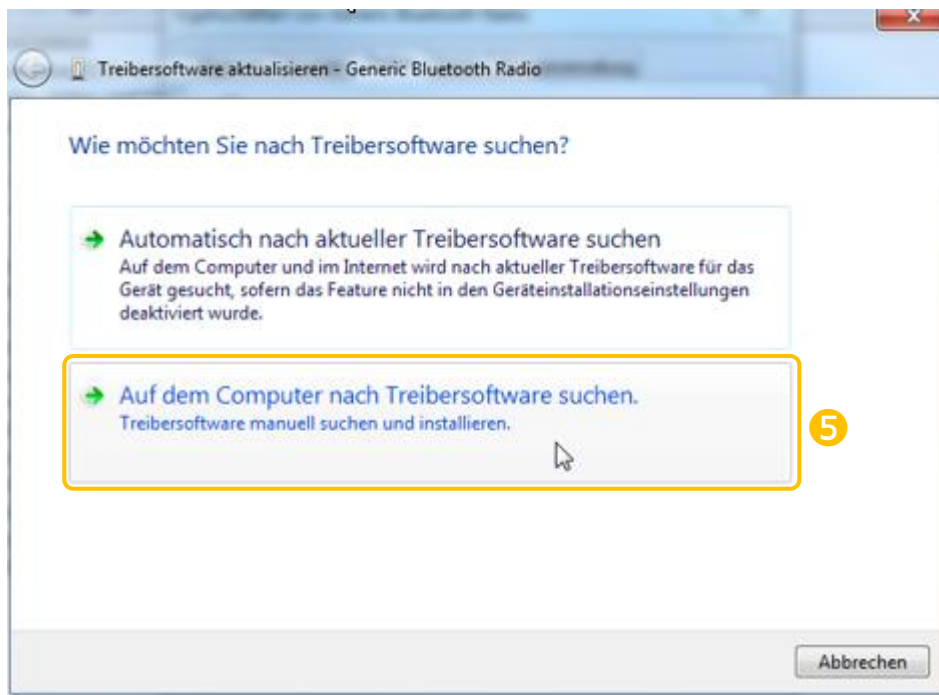
3. In dem nun geöffneten Geräte-Manager doppelklicken Sie auf **Bluetooth-Funkgerät** **2**.

Klicken Sie auf **Eigenschaften** **3**.

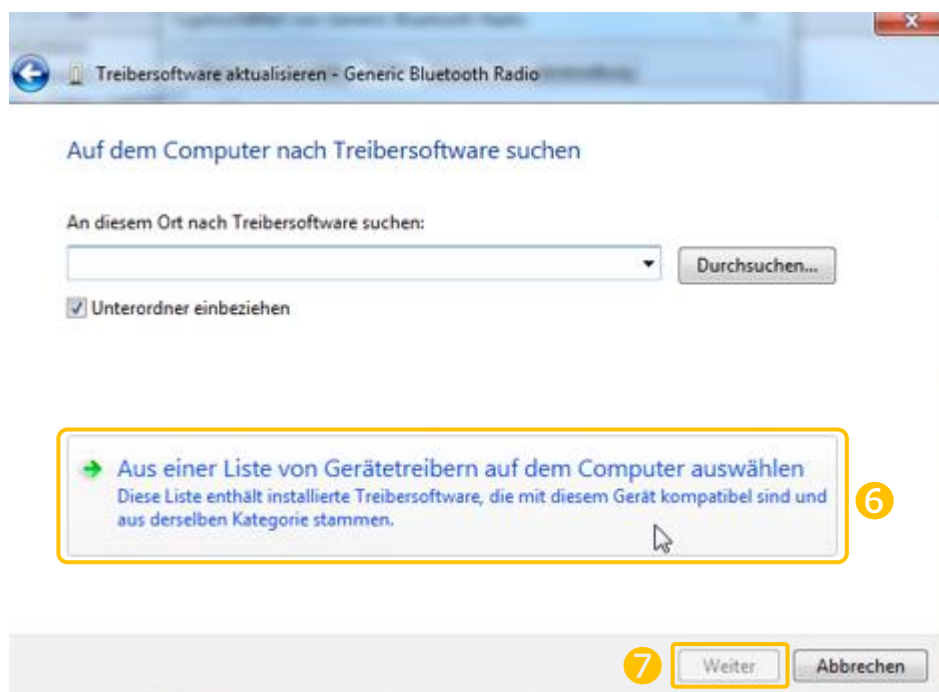
Im Reiter „Treiber“ klicken Sie auf **Treiber aktualisieren** **4**.



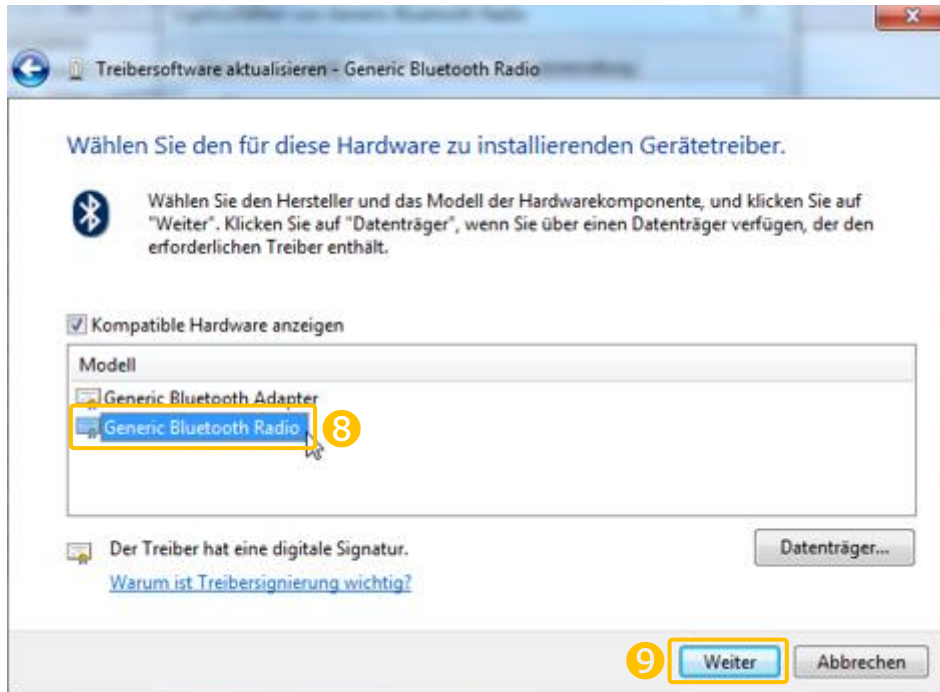
4. Wählen Sie **Auf dem Computer nach Treibersoftware suchen. Treibersoftware manuell suchen und installieren** 5.



5. Wählen Sie **Aus einer Liste von Gerätetreibern auf dem Computer auswählen. Diese Liste enthält ...** 6 und klicken Sie auf **Weiter** 7.



6. Wählen Sie **Generic Bluetooth Radio** aus **8** und bestätigen Sie mit **Weiter** **9**.



7. Schließen Sie die Fenster der „Geräte-Eigenschaften“, lassen Sie jedoch den „Geräte-Manager“ geöffnet.

2.2 Energieoptionen prüfen und ggf. korrigieren

Geräte-Manager ist weiterhin geöffnet!

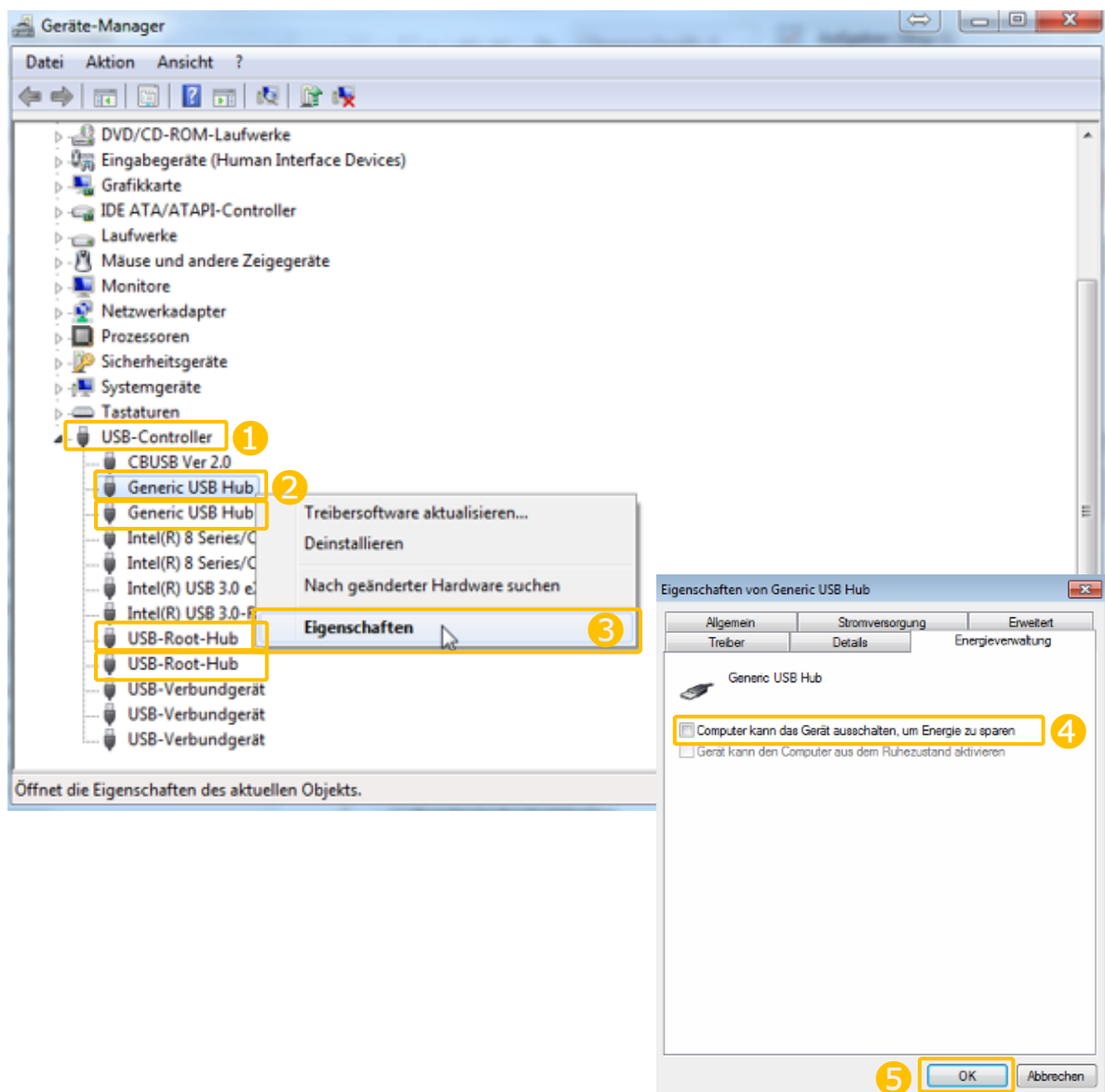
1. Im geöffneten Geräte-Manager doppelklicken Sie auf **USB-Controller** ①.

Klicken Sie mit der rechten Maustaste auf **Generic USB-Hub** ②.

Klicken Sie auf **Eigenschaften** ③.

Im Reiter „Energieverwaltung“ stellen Sie sicher, dass der Punkt „Computer kann das Gerät ausschalten um Energie zu sparen“ ④ deaktiviert ist. (Ggf. den Haken entfernen.)

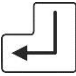
Klicken Sie auf **OK** ⑤.

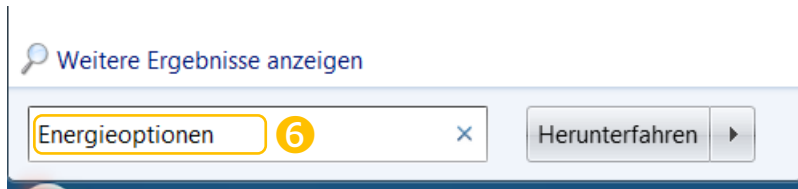


2. Die auf dieser Seite beschriebenen Einstellungen machen Sie bei den folgenden USB-Controllern:
 - Generic USB Hubs
 - USB 3.0-Root-Hubs
 - USB-Root-Hubs

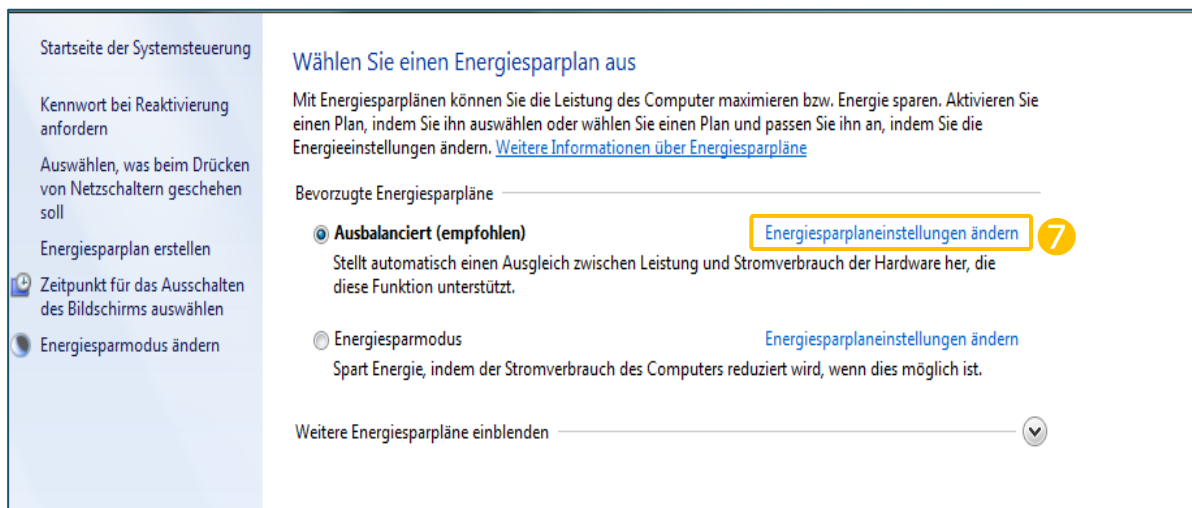
3. Klicken Sie links unten in der Taskleiste auf 

4. Klicken Sie in das Suchfeld, geben Sie **Energieoptionen** ein **6** und drücken Sie

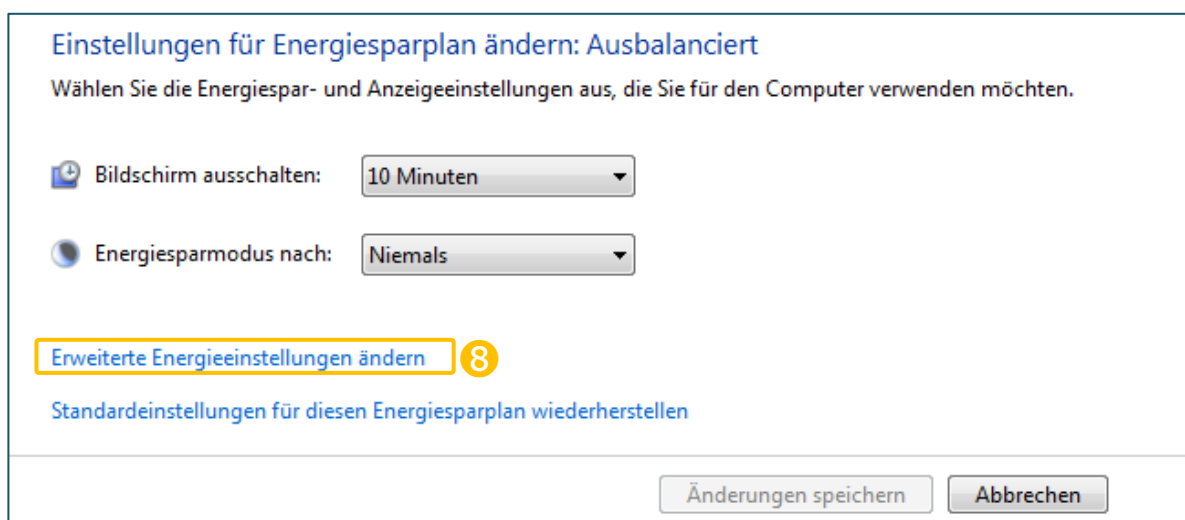
die Eingabetaste  .



5. Klicken Sie auf **Energiesparplaneinstellungen ändern** **7**.

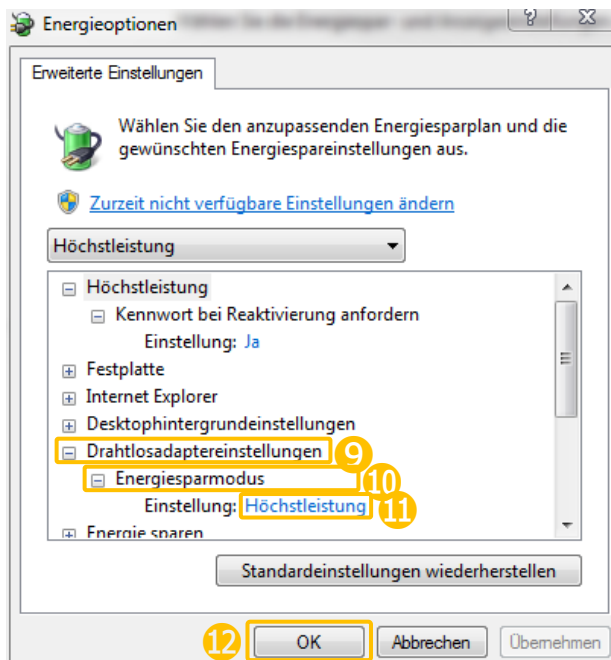


6. Klicken Sie auf **Erweiterte Energieeinstellungen ändern** **8**.



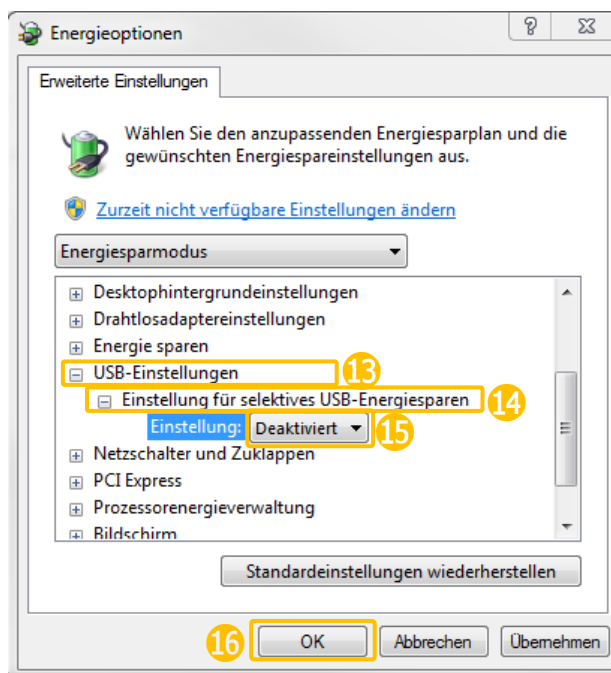
7. Doppelklicken Sie auf **Drahtlosadaptereinstellungen** 9 und doppelklicken Sie anschließend auf **Energiesparmodus** 10.

Wählen Sie **Höchstleistung** 11 aus und bestätigen Sie mit **OK** 12.



8. Doppelklicken Sie auf **USB-Einstellungen** 13 und doppelklicken Sie anschließend auf **Einstellung für selektives USB-Energiesparen** 14.

Deaktivieren Sie die **Einstellung für selektives USB-Energiesparen** 15 und bestätigen Sie mit **OK** 16.

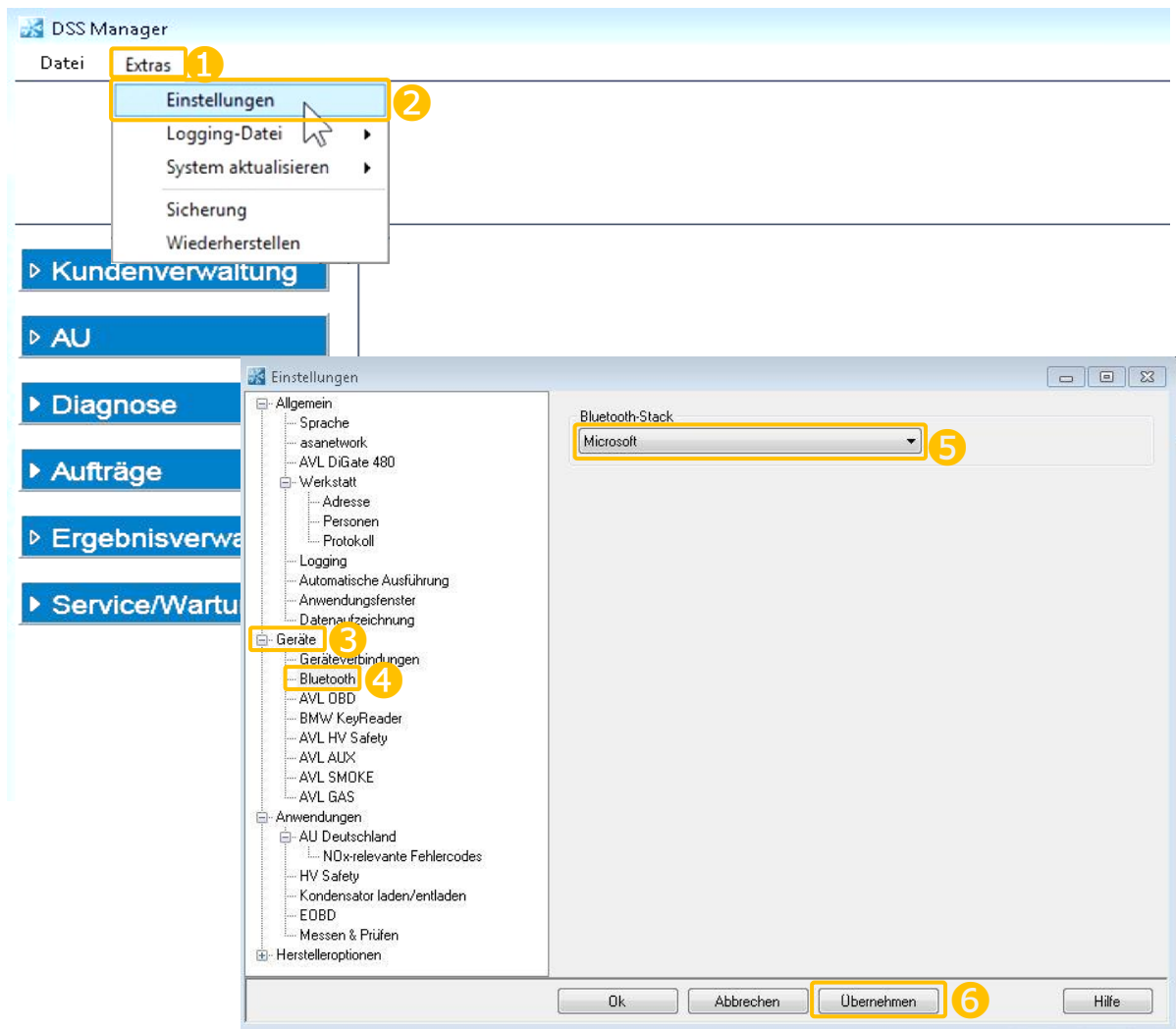


3 Bluetooth-Einstellungen in der DSS-Software

1. Starten Sie den **DSS Manager** und klicken Sie auf **Extras** ① | **Einstellungen** ② | **Geräte** ③ | **Bluetooth** ④.

Unter „Bluetooth-Stack“ muss **Microsoft** ⑤ ausgewählt sein.

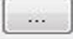
Falls nicht, so wählen Sie **Microsoft** aus und bestätigen Sie mit **Übernehmen** ⑥.

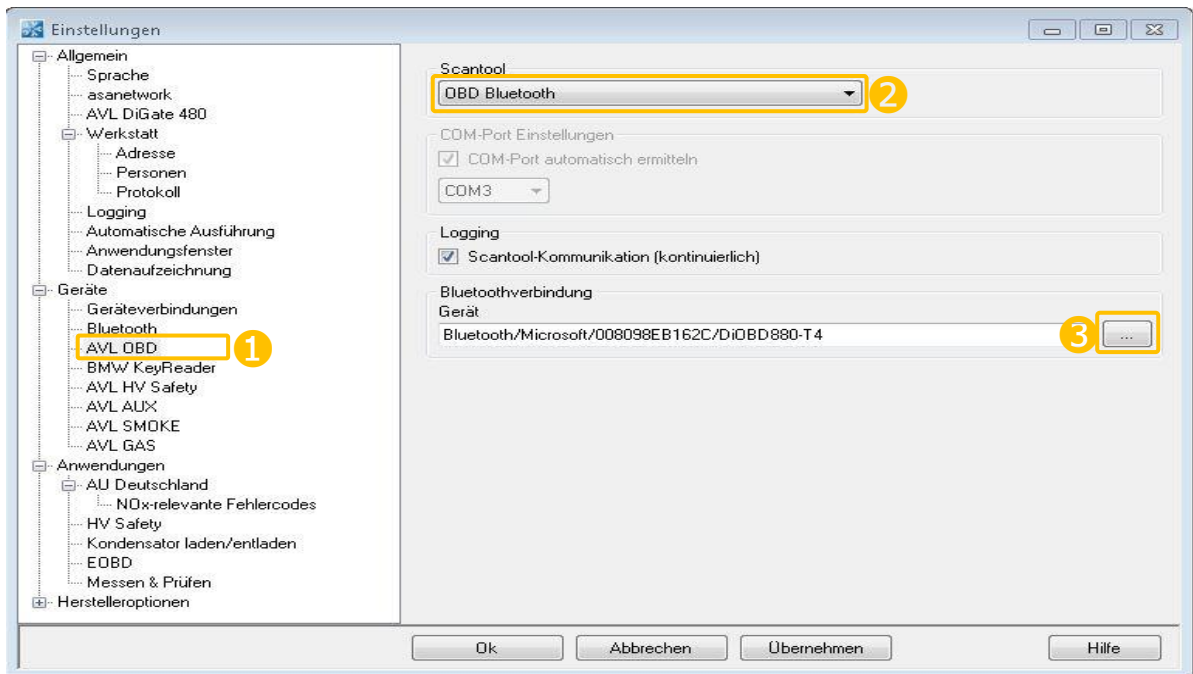


3.1 VCI 1000, OBD 1000, DiOBD 880

1. Klicken Sie auf **AVL OBD** ①.

Unter Scantool muss **OBD Bluetooth** ② ausgewählt sein. (Ggf. auswählen).

Klicken Sie auf  ③.

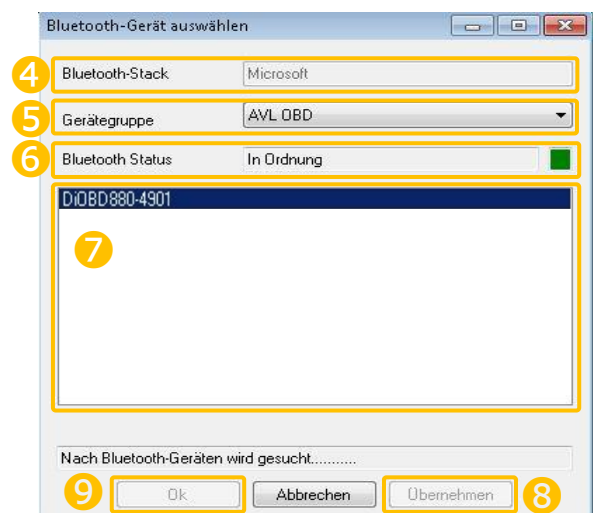


2. Stellen Sie sicher, dass folgende Einstellungen korrekt sind:

- Bluetooth-Stack: **Microsoft** ④ (Ggf. ändern, siehe oben).
- Gerätegruppe: **AVL OBD** ⑤ (Ggf. auswählen).
- Bluetooth Status: **In Ordnung** ⑥ (grünes Quadrat)


3. Im Textfeld muss der Name des **Bluetooth-Gerätes** ⑦ erscheinen (im Beispiel „DiOBD 880-4901“).

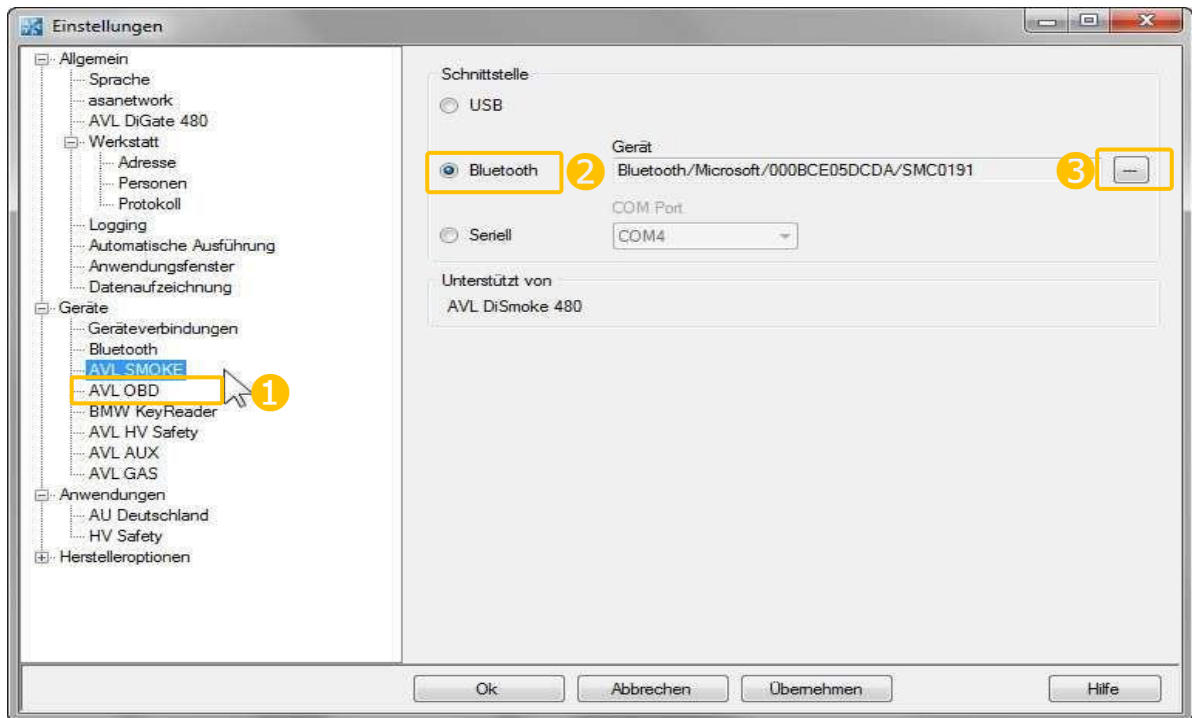
Klicken Sie auf diesen **Namen** ⑦, anschließend auf **Übernehmen** ⑧ und auf **OK** ⑨.



3.2 AVL DiSMOKE 480, GAS 1000, AUX

1. Klicken Sie auf **AVL SMOKE** ①.

Wählen Sie **Bluetooth** ② und klicken Sie auf  ③.

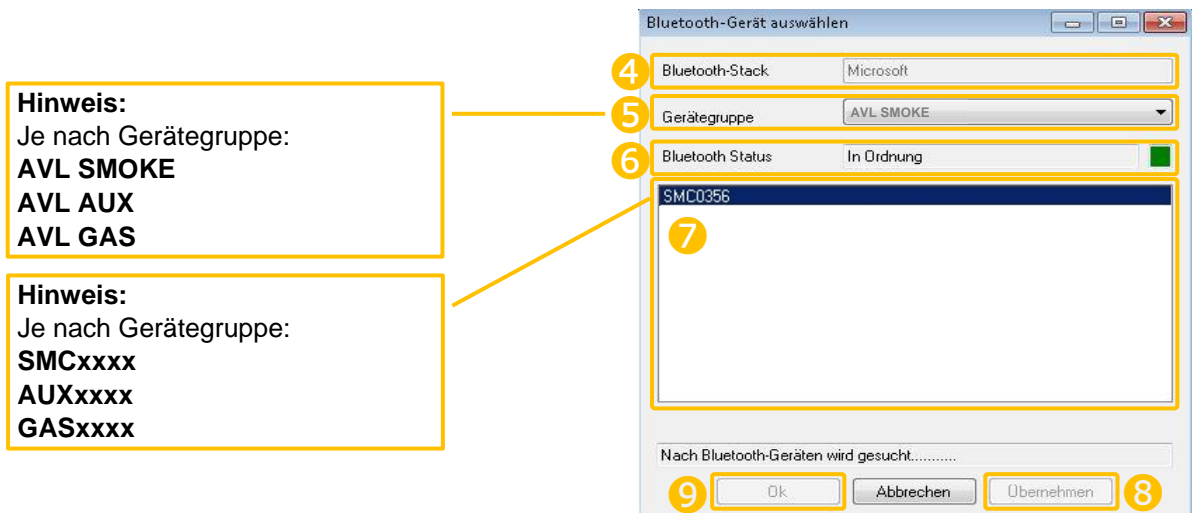


2. Stellen Sie sicher, dass folgende Einstellungen korrekt sind:

- Bluetooth-Stack: **Microsoft** ④ (ggf. ändern, siehe oben).
- Gerätegruppe: **AVL SMOKE** ⑤ (ggf. auswählen).
- Bluetooth Status: **In Ordnung** ⑥ (grünes Quadrat)


3. Im Textfeld muss der Name des **Bluetooth-Gerätes** ⑦ erscheinen (im Beispiel SMC0356).

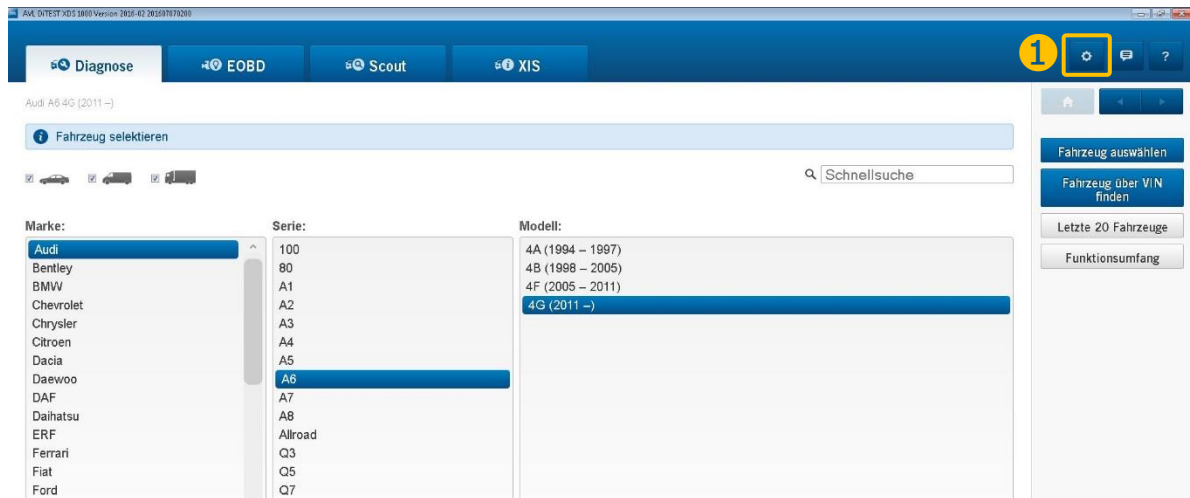
Klicken Sie auf diesen **Namen** ⑦, anschließend auf **Übernehmen** ⑧ und auf **OK** ⑨.



4. Führen Sie die Einstellungen dieser Seite nun mit den anderen Geräten, (AVL Gas 1000 und AVL AUX) durch. Beachten Sie die Hinweise zu Pkt. 3.

4 Bluetooth-Einstellungen in der XDS1000-Software

1. Starten Sie XDS 1000 und öffnen Sie die Einstellungen durch Klicken auf  1.

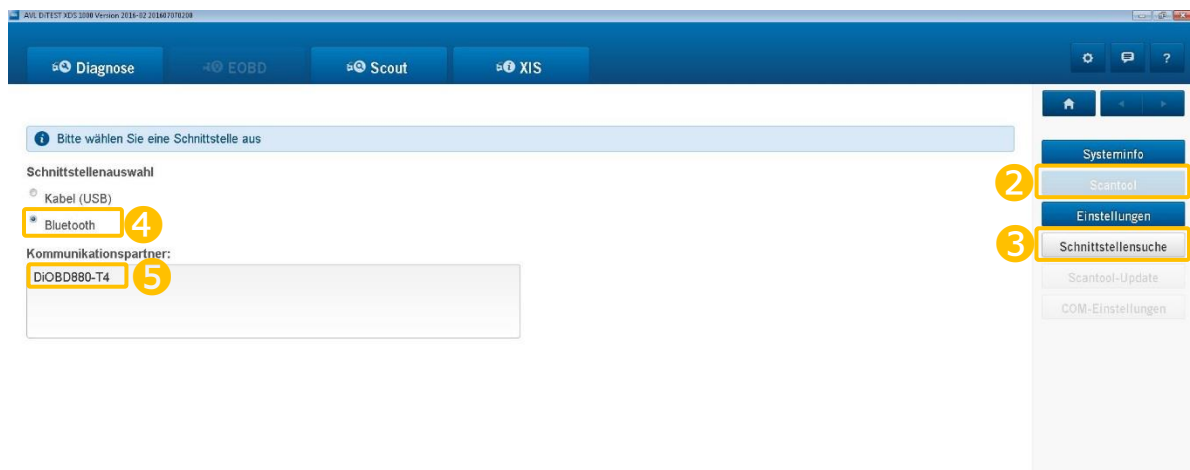


2. Klicken Sie auf **Scantool** 2 und dann auf **Schnittstellensuche** 3.

Wählen Sie **Bluetooth** 4.

Nach kurzer Zeit sollte unter „Kommunikationspartner“ die Bezeichnung Ihres OBD-Gerätes erscheinen (im Beispiel „DiOBD880-T4“) 5.

Tippen Sie auf die Bezeichnung des Kommunikationspartners.



5 Fragen

Sollten weiterhin Probleme bestehen, so wenden Sie sich an das AVL DiTEST Custom Care Center:

Tel.: (0)9103 7131-454

E-Mail: support.ccc@avl.com